

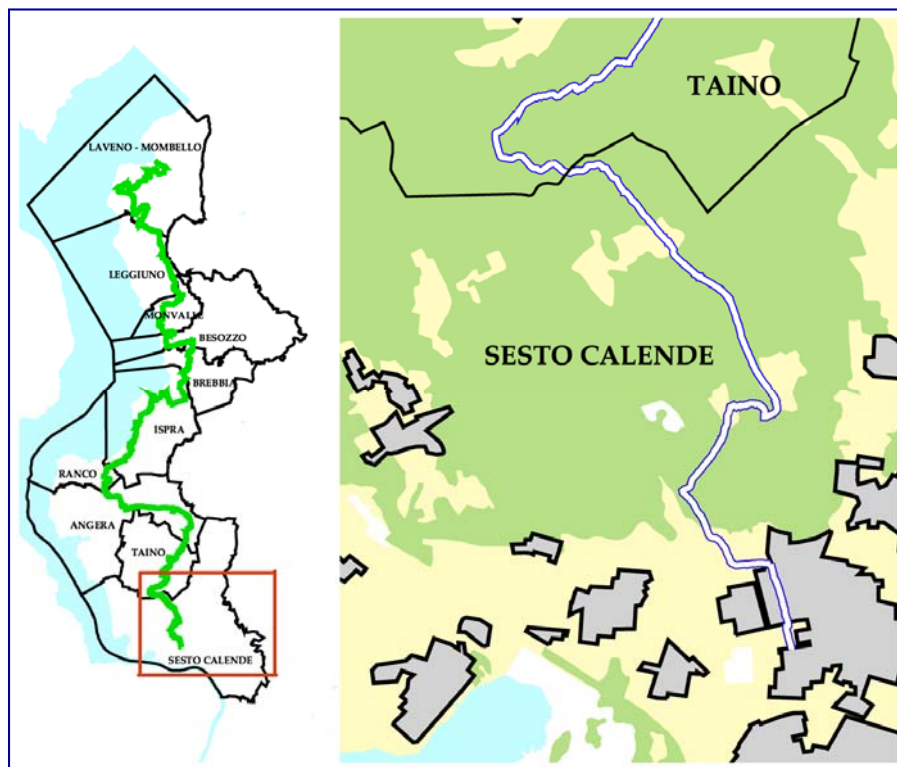


Vie Verdi dei Laghi “Sentiero del Verbano”



Tratto Comune di: **Sesto Calende**

Inquadramento geografico:



Caratteristiche tecniche sentiero:

Lunghezza totale del tratto nel comune: 3,0 Km

Totale tratti carrozzabili asfaltati: 1,3 km

- In piano : 0,7 km
- Saliscendi dolce : 0 km
- Impegnativa : 0,6 km

Totale tratti carrozzabili fondo naturale: 0,8 Km

- In piano: 0,8 km
- Saliscendi dolce: 0 km
- Impegnativa: 0 km

Totale tratti di sentiero: 0,9 km

- In piano: 0,7 km
- Saliscendi dolce: 0 km
- Impegnativa: 0,2 km.

Difficoltà del percorso: da 1 a 5 → 4



Scheda dati della tratta

Luoghi di posa ed elementi in legno:

Numero luoghi di posa totali (pali in legno e palo ferro esistenti): 20

Numero frecce: 18

Numero picchetti: 6

Numero tabelle 'località': 4

Numero tabelle "attenzione attraversamento pericoloso": 0

Numero tabelle "attenzione transito autovetture": 2

Numero tabelle "attenzione bici a mano": 0

Numero tabelle "tratto impegnativo": 4

Numero tabelle "tratto non percorribile in caso di esondazione": 0

Cartografia:

Numero "località significative" (centri abitati, cascine, punti panoramici, chiese, etc...) cartografati ma non tabellati (all'interno di un buffer di 250 mt): 13

Luogo posizionamento eventuale bacheca informativa:

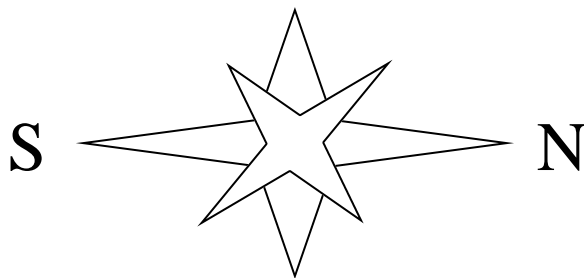
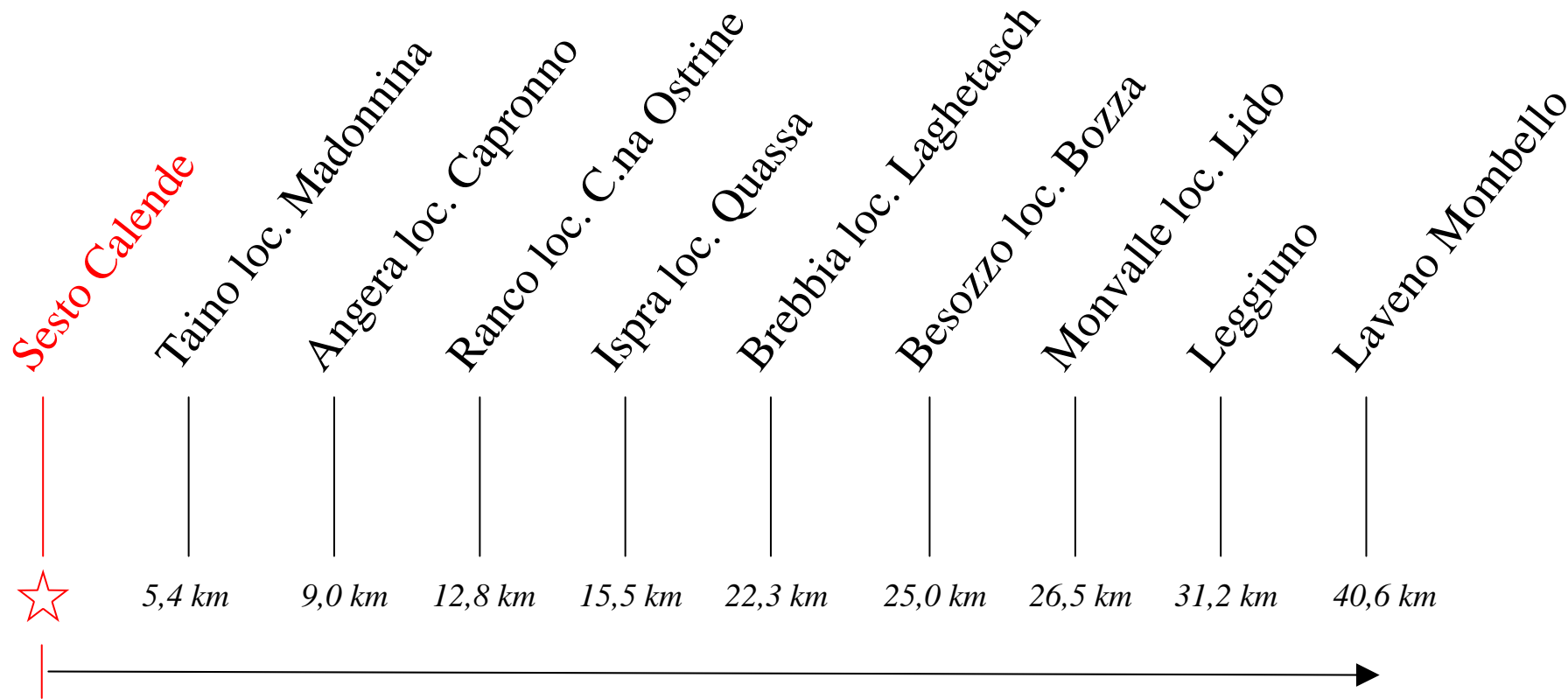
A Sesto Calende sono previste due bacheche (una relativa al sentiero VB e una relativa al sistema VVL e alle sue connessioni col Parco Ticino). Il posizionamento di entrambe è previsto in un'aiuola del grande parcheggio anti-stante la Chiesa di San Donato.

Note:

Sesto Calende rappresenta, insieme a Laverno Mombello, punto di partenza/arrivo di tutto il sentiero VB. Sesto C. è nodo di collegamento ferroviario e autostradale.

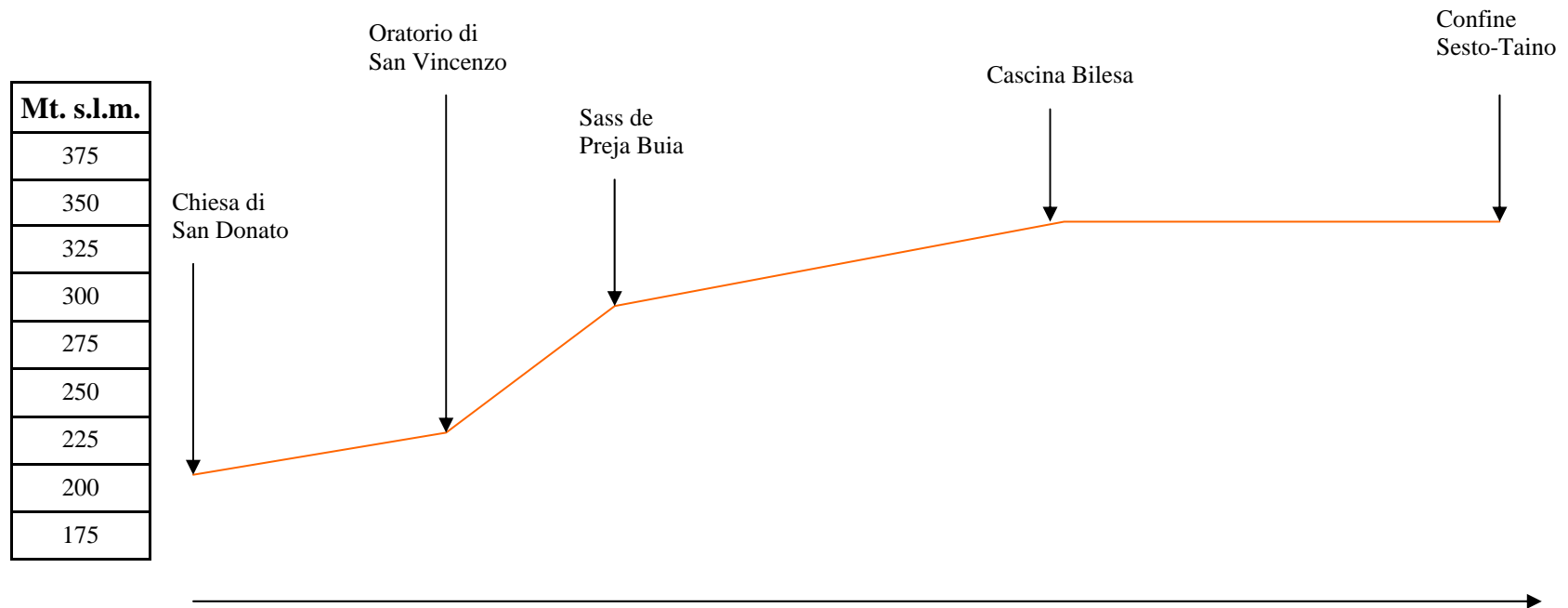


Sviluppo Sentiero del Verbano





Profilo Altimetrico della Tratta





Siti di interesse lungo il sentiero



Uno dei due punti di partenza/arrivo di tutto il sentiero del Verbano (Sesto Calende - Laveno Mombello) è costituito dalla *Chiesa di San Donato*. Si tratta del principale monumento di Sesto Calende, edificato tra il IX e X secolo attigualmente all'*Abbazia*, attualmente scomparsa. E' una chiesa a tre navate sui cui muri interni ed esterni sono presenti elementi di precedenti edifici cristiani e pagani. Delle tre absidi originarie ne rimangono due che insieme alla torre campanaria attribuiscono una grande valenza architettonica all'edificio.

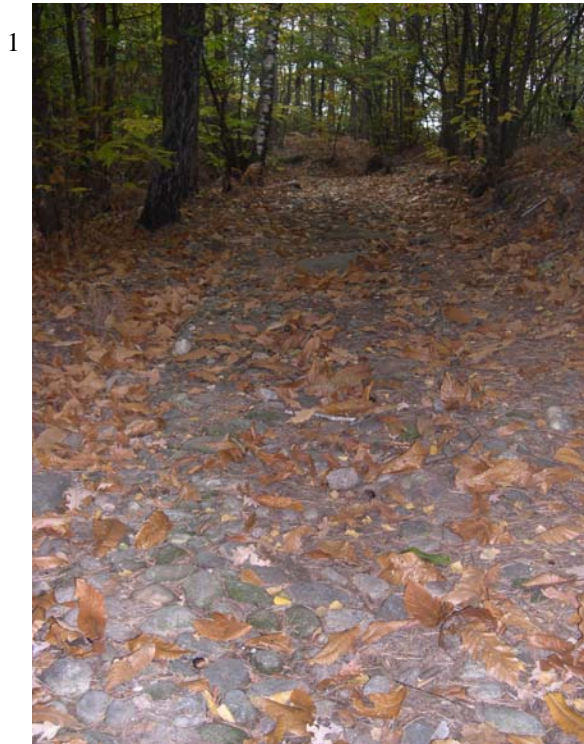
Poco distante, in posizione dominante, incontriamo l'*Oratorio di San Vincenzo*, una piccola chiesetta ad aula unica absidata realizzata tra la fine del XI sec. e l'inizio del XII sec. I pregiati affreschi presenti nella chiesetta e i reperti archeologici risalenti ad epoche anche precedenti, testimoniano come quest'area sia stata, nel corso dei secoli, un importante luogo di culto.

Proseguendo lungo il sentiero, ai margini dell'area boscata, si può ammirare il *Sass de Preja Buia*. Monumento naturale nazionale, il "Sass" è un masso erratico di epoca quaternaria. Sul magalito di serpentino (una roccia verdastria luminosa) sono presenti numerosi graffiti eseguiti in età preistorica. La presenza di questo masso non è affatto casuale ed è anzi una delle tante prove di come le colline che dominano Sesto Calende, come le Prealpi in genere, siano di origine morenica, riconducibili cioè ai fenomeni legati alle glaciazioni.

Il sentiero prosegue all'interno di un bosco misto a dominanza di castagno, battendo quella che un tempo era la principale via di comunicazione tra Sesto Calende e Taino. Per alcuni tratti è ancora apprezzabile il fondo selciato originario.

Giungendo in località "Capricciosa", in una radura destinata un tempo a coltivazione e pascolo, si può infine apprezzare la *Cascina Bilesa*. Si tratta di un insediamento presente sulle mappe del catasto di Maria Teresa D'Austria già nel 1722. Il fabbricato è costituito di alcuni rustici, un pozzo, un'aia ed una parte che presenta i caratteri tipici della 'cascina varesotta-altomilanese'.

Report fotografico



1. Tratto di rizzata storica della vecchia strada che collegava Sesto Calende con Taino
2. Chiesa di San Donato (punto di partenza/arrivo del sentiero VB)
3. Scorcio del “Sass de Preja Buia”