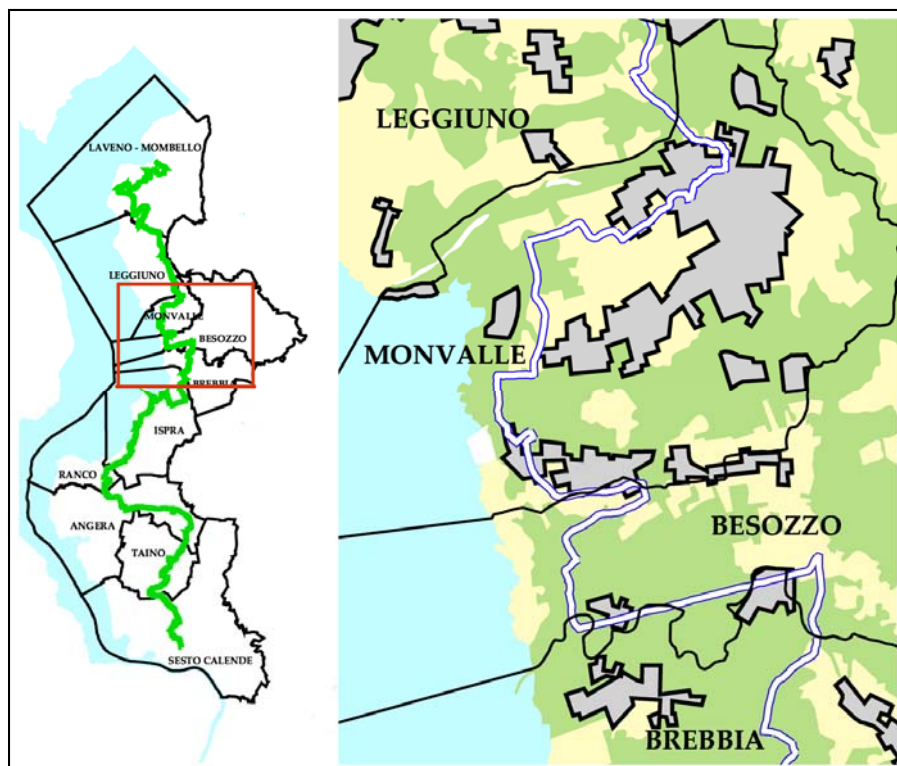




Vie Verdi dei Laghi
“Sentiero del Verbano”
Tratto Comune di: **Monvalle**



Inquadramento geografico:



Caratteristiche tecniche sentiero:

Lunghezza totale del tratto: 3,5 Km

Totale tratti carrozzabili asfaltati: 1,7 km

- In piano : 1,7 km
- Saliscendi dolce : 0 km
- Impegnativa : 0 km

Totale tratti carrozzabili fondo naturale: 1,3 Km

- In piano: 1,1 km
- Saliscendi dolce: 0,2 km
- Impegnativa: 0 km

Totale tratti di sentiero: 0,5 km

- In piano: 0,5 km
- Saliscendi dolce: 0 km
- Impegnativa: 0 km.

Difficoltà del percorso: da 1 a 5 → 3



Scheda dati della tratta

Luoghi di posa ed elementi in legno:

Numero luoghi di posa totali (pali in legno e palo ferro esistenti): 19

Numero frecce: 24

Numero picchetti: 2

Numero tabelle 'località': 3

Numero tabelle "attenzione attraversamento pericoloso": 2

Numero tabelle "attenzione transito autovetture": 3

Numero tabelle "attenzione bici a mano": 0

Numero tabelle "tratto impegnativo": 2

Numero tabelle "tratto non percorribile in caso di esondazione": 0

Cartografia:

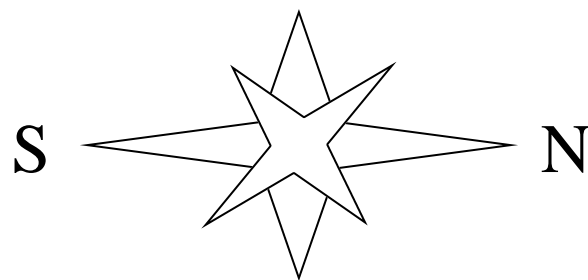
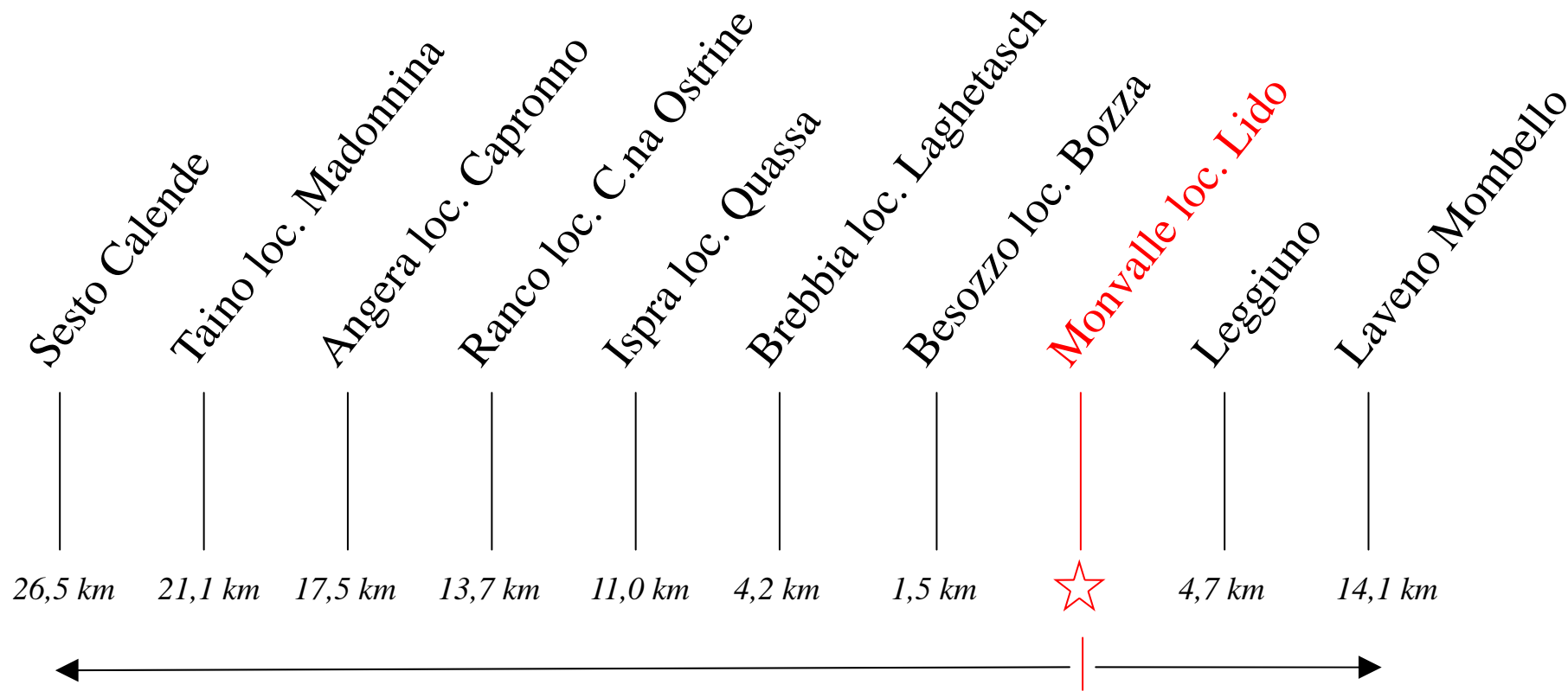
Numero "località significative" (centri abitati, cascine, punti panoramici, chiese, etc...) cartografati ma non tabellati (all'interno di un buffer di 250 mt): 12

Luogo posizionamento eventuale bacheca informativa:

A Monvalle la bacheca informativa è prevista nell'area a verde pubblico compresa tra il Lido ed il torrente Monvallina.

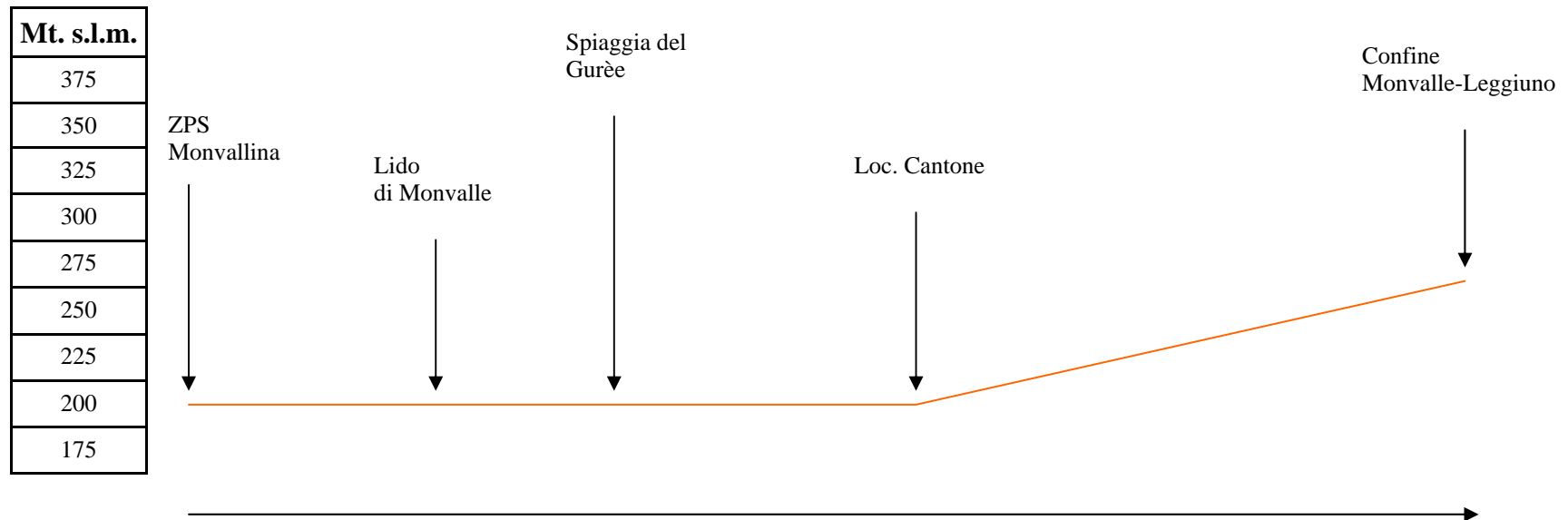


Sviluppo Sentiero del Verbano





Profilo Altimetrico della Tratta





Siti di interesse lungo il sentiero



Nonostante i forti processi di antropizzazione che si sono verificati nell'ultimo secolo, Monvalle ha saputo mantenere un armonico equilibrio con il patrimonio ambientale che lo circonda. Percorrendo il sentiero del Verbano da sud verso nord si attraversa un sito ad elevata naturalità denominata *Palude Bozza-Monvallina*. Si tratta di un'area di circa 20 ha. a cavallo del confine tra i comuni di Besozzo e Monvalle che per le sue peculiarità è stata identificata come Z.P.S. (Zona di Protezione Speciale). La vegetazione si presenta differenziata in una fascia a canneto (*Phragmites australis*) a ridosso della sponda del lago e in una zona di bosco misto in cui predominano il salice bianco (*Salix alba*) il pippo nero (*Populus nigra*) l'ontano nero (*Alnus glutinosa*) e il nocciolo (*Corylus avellana*). L'assetto faunistico è assai interessante poiché qui risultano essere nidificanti numerose specie di uccelli tra i quali meritano citazione la Moretta Tabaccata (*Aythya nyroca*) il Falco di Palude (*Circus aeruginosus*) ed il Nibbio Bruno (*Milvus migrans*). In quest'area, che risulta ideale anche per la riproduzione di anfibi e rettili, sono stati censiti due dei mammiferi che sono tutelati a livello Comunitario: il Pipistrello albolimbato (*Pipistrellus kuhlii*) e il Moscardino (*Muscardinus avellanarius*).

Proseguendo lungo il sentiero del Verbano si fiancheggia il *Lido di Monvalle*. Questa struttura ha contribuito sin dagli anni '30 a dare una forte valenza turistica al paese convogliando su questa costa numerosi villeggianti. Po chi metri oltre si passa il *torrente Monvallina* dalla cui foce erano soliti salpare i pescatori di Monvalle. Gran parte della storia di questo paese è scritta dai pescatori che si sono tramandati di padre in figlio i piaceri ed i sacrifici di un'arte ormai al tramonto.

A monte del torrente Monvallina, si attraversa la bella *Spiaggia del Gurè* che a partire dalla metà degli anni '70 è diventata piacevole meta balneare non solo per i Monvallesi.

Il sentiero del Verbano, prima di allontanarsi dal lago in direzione Leggiuno, va a lambire la *località Cantone*. La morfologia della costa al riparo dai venti e le caratteristiche del fondale fanno del Cantone uno dei rari porti naturali del Lago Maggiore.

Report fotografico



1

2



3



1. Il Nibbio Bruno, nidificante nell'area ZPS della Monvallina
2. Scorcio della Spiaggia del Gurè
3. Sponda piemontese del Verbano vista dalla Spiaggia del Gurè